



Foto: Bicho/Botvidsson

Antalet bilrelaterade brott har minskat i Sverige under de senaste åren. Men det förekommer stora regionala skillnader. Under år 2005 minskade de bilrelaterade brotten i två län med 32 procent samtidigt som de ökade i ett annat med 7 procent. Skillnaderna är ännu större mellan landets kommuner.

En mycket stor del av samtliga anmälda brott i Sverige är stöder ur och från motorfordon. Tillsammans med biltillgrepp utgör de drygt en sjättedel av den totala anmälda brottsligheten i landet. År 2005 anmäldes mer än 170 000 bilrelaterade brott vilket är nästan 20 anmälda bilrelaterade brott per timme. Denna brottslighet visar på en tydlig nedgående trend under senare år, men antalet anmälda brott är fortfarande mycket omfattande.

År 2003 gav regeringen Brottsförebyggande rådet (Brå) i uppdrag att, tillsammans med Rikspolisstyrelsen, genomföra en strategi för att reducera bilbrott. Bakgrunden är inte bara den stora volym som bilbroten utgör, utan även de stora ekonomiska skador bilbroten innebär för såväl enskilda som för rättsväsendet. En hög nivå av bilrelaterad brottslighet i ett bostadsområde bidrar också till en generell otrygghet och oro hos allmänheten. Stulna fordon används även som hjälpmedel vid annan brottslighet och framförs ofta på ett för allmänheten farligt sätt.

Det är stora skillnader på brottsnivån och utvecklingen i olika delar av landet. Vid brottsförebyggande och problemorienterat polisarbete bör man vara medveten om utvecklingen och förväntade nivåskillnader, inte bara mellan olika regioner utan också mellan olika tidsperioder.

Kartläggning och analys behövs för att man ska kunna planera och följa upp det brottsförebyggande arbetet.

Brott sker inte slumpmässigt

En central utgångspunkt när man gör prognoser om vardagsbrottslighet, är att brott inte sker slumpmässigt. Det finns mönster för var och när brott inträffar. Hur och varför brottsituationer uppstår kan bland annat förklaras med det sätt på vilket vardagliga aktiviteter organiseras (detta kallas ibland rutinaktivitetsteorin). Vardagslivet följer relativt stabila mönster som bland annat beror på fritidssysselsättning, arbets- och familjesituation samt den omgivande miljön, både den sociala och den fysiska. Därför finns det också relativt stabila mönster i brottsligheten. Det stjäls till exempel fler cyklar i maj än i februari och våldsbrotten utomhus ökar under sommarhalvåret.

Prognoser för förväntad brottslighet

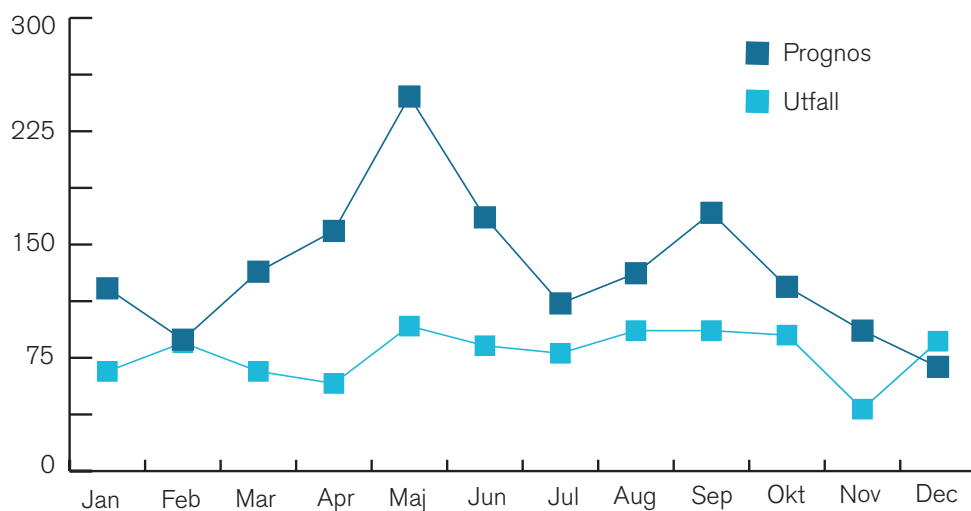
Vanligen jämför man brottsnivåer med föregående års brottslighet för att få en bild av brottsutvecklingen lokalt. Ett av problemen med sådana jämförelser är att nivån på brottsligheten kan förändras från ett år till ett annat. Om brottsligheten varit exceptionellt hög eller låg under en månad blir det missvisande att jämföra denna månad med samma

månad påföljande år. För att komma runt detta problem har Brå utvecklat en metod kallad Lokal uppföljnings- och prognosprocedur (LUPP.) Syftet är att med enkla medel producera prognoser för förväntad brottslighet. Dessa bildas med hjälp av brottslighetens utveckling under de senaste tre åren. Prognosvärdet är medianen av dessa tre års utfall. Prognoserna kommer till användning vid uppföljning och utvärdering av åtgärder som vidtas för att motverka olika typer av vardagsbrott. Tanken är att de ska kompletteras med övrig information för att bidra till ett problemorienterat tankesätt. Inte minst vid planering av det brottsförebyggande arbetet är metoden användbar.

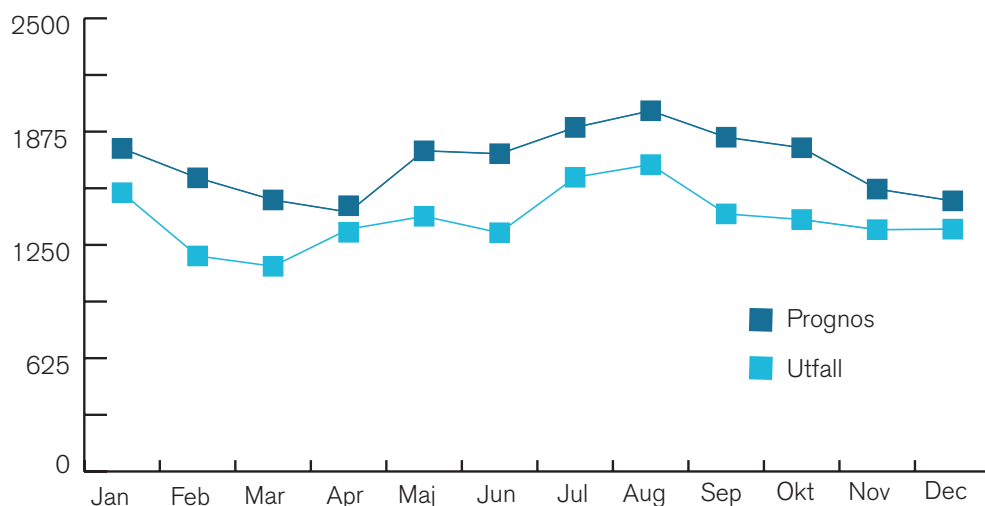
En av metodens stora fördelar är att de lokala aktörerna kan arbeta mot "sina egna" siffror och på ett tydligt sätt se hur brottsligheten i det egna området ligger i förhållande till prognosen. Detta kan göras löpande månad för månad. Prognoserna är erfarenhetsmässigt underbyggda förutsägelser om brottslighet.

Prognoser på webben

Som ett led i den nationella strategin mot bilbrottslighet finns nu prognoser över förväntad bilrelaterad brottslighet och det faktiska utfallet som ett interaktivt verktyg på Brå:s webbplats www.bra.se. Med hjälp av verktyget kan man lätt följa den faktiska utvecklingen av brot-



Antal bilrelaterade brott i Landskrona per månad år 2005. Prognos och utfall.



Antal bilrelaterade brott i Göteborg per månad år 2005. Prognos och utfall.

ten i förhållande till prognosen på riksnivå, länsnivå, kommunnivå och stadsdelsnivå.

Den faktiska bilbrottsligheten i Landskrona under år 2005 ligger hela 43 procent under prognosen. Den kraftiga nedgången i brott beror huvudsakligen på att man i Landskrona lyckats förebygga de förväntade topparna under våren och i september. I övrigt avviker inte brottsnivån på något dramatiskt sätt från prognosen.

Under samtliga månader under år 2005 ligger den faktiska brottsligheten i Göteborg en god bit under prognosen. Det faktiska årsutfallet är 18 procent lägre än det förväntade värdet. Trots nedgången så följer bilbrotten det mönster som prognostiserats med höga nivåer under juli och augusti.

Utfall i länen 2005

Den procentuella skillnaden mellan den faktiska nivån på bilbrottslighe-

ten och den förväntade nivån varierar mellan olika län (polismyndigheter). Vissa län har haft en lägre nivå brott än förväntat. En förklaring kan vara olika brottsförebyggande åtgärder mot den bilrelaterade brottsligheten inom länet. Andra län har haft en högre nivå brott än förväntat, vilket kan ha flera förklaringar. En kan vara att åtgärder mot bilbrottsligheten har haft relativt låg prioritet. En annan förklaring kan vara att man

Skillnad mellan faktisk brottslighet och prognos år 2005. Kommunvis.

| | |
|-------------------|--------|
| Nacka kommun | + 16 % |
| Sollentuna kommun | + 16 % |
| Linköping kommun | + 10 % |
| Lund kommun | + 7 % |
| Karlskrona kommun | + 5 % |

Skillnad mellan faktisk brottslighet och prognos år 2005. Kommunvis.

| | |
|--------------------|--------|
| Gävle kommun | - 43 % |
| Landskrona kommun | - 43 % |
| Karlstad kommun | - 37 % |
| Helsingborg kommun | - 34 % |
| Uppsala kommun | - 34 % |

under tidigare år haft osedvanligt låg bilbrottsnivå. Metoden svarar inte på frågor om varför det ser ut som det gör, utan är ett av flera underlag som kan ligga till grund för en analys.

Gävleborg och Uppsala har en mycket positiv utveckling – bilbrottsligheten ligger hela 32 procent under förväntad nivå. Blekinge har en, i förhållande till prognosen, mer negativ utveckling.

Utfall i landets kommuner 2005

Det går också att bryta ner informationen på kommunnivå. En genomgång av samtliga kommuner med fler än 40 000 invånare visar att Gävle och Landskrona har haft den mest positiva utvecklingen i landet år 2005, medan Nacka och Sollentuna har haft den mest negativa utvecklingen i förhållande till prognosen.

I Landskrona har man, i likhet med många andra av de kommuner som visar upp en positiv utveckling, arbetat mycket mot bilrelaterade brott. Såväl det lokala brottsförebyggande rå-

Skillnad mellan faktisk brottslighet och prognos år 2005. Länsvis.

| | |
|----------------------|---------------|
| Hela landet | - 13 % |
| Gävleborgs län | - 32 % |
| Uppsala län | - 32 % |
| Värmlands län | - 24 % |
| Södermanlands län | - 20 % |
| Västmanlands län | - 18 % |
| Västra Götalands län | - 15 % |
| Västerbottens län | - 14 % |
| Gotlands län | - 13 % |
| Skåne län | - 12 % |
| Västernorrlands län | - 12 % |
| Örebro län | - 12 % |
| Hallands län | - 11 % |
| Stockholms län | - 11 % |
| Dalarnas län | - 8 % |
| Jönköpings län | - 5 % |
| Norrbottnens län | - 4 % |
| Kalmar län | - 3 % |
| Östergötlands län | 0 % |
| Jämtlands län | + 1 % |
| Kronobergs län | + 2 % |
| Blekinge län | + 7 % |

det som polisen i Landskrona har under år 2005 arbetat med dessa frågor genom att engagera specifika problemägare att sätta in åtgärder och kontinuerligt medvetandegöra bilbrottsproblematiken för allmänheten.

I Nacka anmäldes något färre bilrelaterade brott år 2005 än år 2004. Trots detta tillhör Nacka en av de kommuner som har negativa värden jämfört med prognosen. Som tabellen ovan visar anmäldes 16 procent fler brott i Nacka än förväntat år 2005. Skälet till detta är att prognosen grundar sig på medianen av de tre tidigare åren och inte bara är en jämförelse med föregående år. I Nacka har således den bilrelaterade brottsligheten varit högre än förväntat både år 2004 och år 2005.

Läs mer om bilbrott

Brå (2001) Lupp. En lokal uppföljnings- och prognosprocedur i problemorienterat arbete mot brott. Idéskrift nr 8.

Brå (2004) Kort om bilbrott.

Brå (2004) Brottsutvecklingen 2001-2004. Rapport 2004:3.

Brå: (2005) Minska bilbrott i bostadsområden. Två praktiska exempel. Idéskrift nr 14.

Om Brå

Brå är ett centrum för forsknings- och utvecklingsverksamhet inom rättsväsendet. Läs mer på www.bra.se

Lokal uppföljnings- och prognosprocedur (LUPP)

Grunden i LUPP är prognosvärden som bildas med hjälp av brottslighetens utveckling under de senaste tre åren. Prognosvärdet är medianen av dessa tre års utfall – månad för månad. Prognosen blir i regel säkrare om den bygger på uppgifter från flera år, jämfört med uppgifter från enbart föregående år. Runt vart och ett av de förväntade månadsvärdena beräknas ett intervall. Intervallet är ett hjälpmedel för att bedöma om den faktiskt anmälda brottsligheten under en månad är låg, hög eller "normal".

En mer utförlig beskrivning av metoden finns i idéskriften "Lupp. En lokal uppföljnings- & prognosprocedur i problemorienterat arbete mot brott" (Brå-Rapport 2001:13). Rapporten kan köpas på Fritzes

förlag eller laddas ner på Brå:s webbplats. Där är det även möjligt att ladda ner en excellmapp för LUPP, med vilken man kan skapa egna prognoser.

PROGNOSER FÖR BILBROTT PÅ WEBBEN

Som ett led i den nationella strategin mot bilbrott redovisar Brå månad för månad statistik och prognoser över bilbrottslighet i landets län, kommuner och storstädernas stadsdelar på sin webbplats www.bra.se

FELMARGINALER

Prognoserna baseras på data ur polisens anmälningsregister. Eftersom det inte alltid finns en brottsplats angiven i dessa register finns det ett litet bortfall när man kommer ner på kommunnivå jämfört med länsnivå respektive stadsdelsnivå jämfört med kommunnivå. Dessa felmarginaller är dock små och torde inte ge en skev bild av brottsutvecklingen.

MINDRE KOMMUNER

Det faktiska antalet anmälda brott redovisas för samtliga kommuner. För att framställa rimliga prognoser krävs dock en viss nivå brott. I en liten kommun som endast har en handfull brott per månad kommer brottsnivån att förändras mycket från år till år. Därför har Brå beslutat att endast ta fram prognoser för kommuner med fler än 10 000 invånare.

